



Põlva Vallavalitsus
info@polva.ee
Kesk tn 15
63308, Põlva maakond, Põlva vald,
Põlva linn

Teie 13.08.2025

Meie 26.08.2025 nr 7.1-2/25/13493-2

Roosa kinnistu projekteerimistingimuste eelnõu kooskõlastamine märkustega

Olete esitanud meile kooskõlastamiseks Põlva maakonna Põlva valla Leevijõe küla Roosa kinnistu projekteerimistingimuste eelnõu (menetlus nr 503808, EHR kood nr 221488909).

Kinnistu (katastritunnus 87202:001:0321) asub riigiteede nr 61 Põlva-Reola tee km 13,35-13,63 ja riigitee nr 18160 Leevijõe-Karilatsi tee km 0,01-0,63 kaitsevööndis. Riigiteede aasta keskmine ööpäevane liiklussagedus antud teelõikudel on vastavalt 3022 ja 180 sõidukit, mõlemal riigiteel kehtib kiirusrežiim 90 km/h.

Projekteerimistingimustega soovitakse luua eeldused Leevijõe küla keskkoha tähistava skulptuuri rajamiseks. Projekteerimistingimuste eelnõu kooskõlastusele ei ole lisatud võimaliku skulptuuri eskiisi ega kirjeldust.

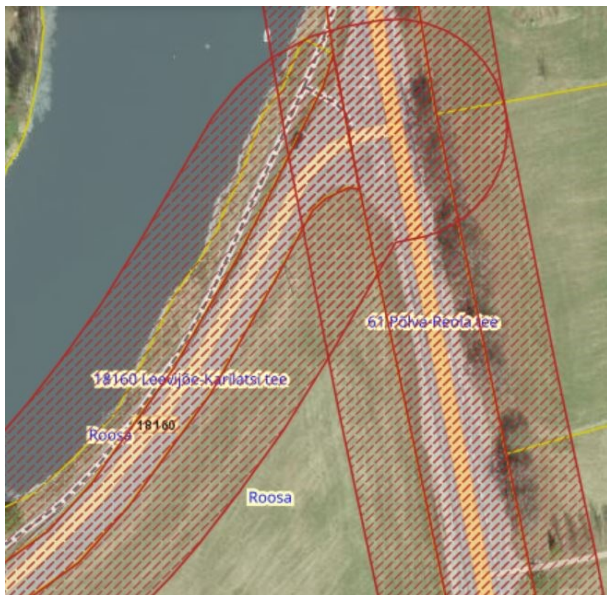
Lähtudes ehitusseadustiku (edaspidi EhS) § 70 lg 3, **kooskõlastame** projekteerimistingimuste eelnõu tingimusel, et eelnõud täiendatakse järgnevate märkustega.

1. Projekteerimistingimuste taotluse kohaselt soovitakse püstitada riigiteede nr 61 ja 18160 ristmiku alale riigiteede kaitsevööndisse ca 6x6 m maa-alale skulptuur (Joonis 1).



Joonis 1. Skulptuuri soovitud asukoht, väljavõte ehitisregistrist (ruumikuju)

Riigiteede ristmiku piirkonnas, kus peateel (riigitee nr 61) on kiirusrežiim 90 km/h, ei nõustu me ehitusseadustiku (EhS) § 72 lg 2 alusel skulptuuri kavandamisega riigiteede kaitsevööndisse (Joonis 2). Riigiteede ristmikul sooritatakse erinevaid manöövreid ning on oluline, et liiklejate tähelepanu oleks suunatud liiklussituatsiooni tajumisele, kuid ristmiku vahetus läheduses asuv skulptuur võib hajutada liiklejate tähelepanu.



Joonis 2. Riigiteede nr 61 ja 18160 kaitsevööndite ulatus (punane viirutus), väljavõte Maa- ja Ruumiameti geoportaalist

Nõustume skulptuuri kavandamisega riigitee kaitsevööndisse juhul, kui see asub ristmikust eemal riigitee sirgel lõigul, 12 m kaugusel riigiteede katte servast ning vähemalt 50 m kaugusel mis tahes riigiteede ääres asuvatest liiklusmärkidest.

Alternatiivse lahendusena soovitame skulptuuri paigaldada riigitee kaitsevööndisse riigitee nr 18160 ja järve vahelisele alale Roosa kinnistule (katastritunnus 87202:001:0322) (Joonis 3), kuhu on skulptuuri juurde pääsemiseks tagatud juurdepääs nii kergliiklusteelt kui ka autodega liiklejatele (autod ei pea peatuma riigitee servas, vaid saavad parkida ujumiskoha parklas).



Joonis 3. Skulptuuri soovituslik asukoht, väljavõte Maa- ja Ruumiameti geoportaalist

2. Riigitee kaitsevööndisse skulptuuri kavandamisel, tuleb arvestada järgnevaga:
 - 2.1. Skulptuuri kujunduses ei ole lubatud kasutada tekste.
 - 2.2. Skulptuuri kujunduses ei ole lubatud kasutada sümboleid, mille mõistmiseks ei piisa vaid korraks peale vaatamisest.
 - 2.3. Skulptuur ei tohi olla reklaami või muu liiklusvälise teabe edastamise kohaks.

- 2.4. Skulptuuri rajamisel ole lubatud kasuta valgustpeegeldavaid materjale.
- 2.5. Skulptuuril ei tohi olla liikuvaid detaile, sh ekraane.
- 2.6. Skulptuuri valgustamisel tuleb arvestada, et kavandatav valgustus ei tohi pimestada riigiteel liiklejaid ning vajalik on koostada valgusarvutused ning esitada meile kooskõlastamiseks kasutatavate valgusallikate paigutusskeem/asendiplaan ja loetelu koos tehniliste andmetega.
- 2.7. Skulptuur ei tohi asuda riigitee ristumiskoha nähtavusallas (Kliimaministri 17.11.2023 [määruse nr 71](#) „Tee projekteerimise normid“ lisa 1 tabeli 18 ja lisa 2 joonise 8 kohaste nähtavuskolmnurkade alal).
3. Juhul, kui soovitakse, et külastajad pääseksid skulptuuri lähedale, tuleb tagada vastavad juurdepääsu- ning parkimisvõimalused. Arvestada, et selleks riigitee ääres ja/või bussipeatustes peatumine ning parkimine ei ole lubatud.
4. Projekti asendiplaanile kanda ja seletuskirjas tuua välja EhS § 71 kohane tee kaitsevöönd.
5. Projekti asendiplaanile kanda skulptuuri kaugus riigitee katte servast.
6. Projektis kasutada riikliku teeregistri (<http://teeregister.riik.ee>) põhiseid teede numbreid ja nimetusi.
7. Projekti joonistel näidata projekteeritaval alal paiknevad olemasolevad ja kavandatavad tehnovõrgud ja muu taristu. Tehnovõrke, sh kaitsevööndeid, riigitee alusele maaüksusele mitte kavandada. Kui kavandatakse riigiteega ristuvaid tehnovõrke, siis tuleb lahendada nende rajamine kinnisel meetodil. Lähtuda meie juhendis „[Nõuded tehnovõrkude ja -rajatiste teemaale kavandamisel](#)“ toodud põhimõtetest.
8. Projekti aluseks olev geodeetiline alusplaan peab olema mõõdistatud piisavas ulatuses, mis võimaldab projekti koostada ja kontrollida. Kõik projektiga kavandatu peab jääma mõõdistatud alusele.
9. Me ei võta kohustusi projektiga seotud rajatiste väljaehitamiseks.
10. Riigitee kaitsevööndisse kavandatava skulptuuri projekt esitada meile kooskõlastamiseks maantee@transpordiamet.ee või ehitisregistris ehitusteatise või ehitusloa eelnõu kooskõlastusena.

Kooskõlastus kehtib kaks aastat kirja välja andmise kuupäevast. Kui projekteerimistingimusi ei ole selleks ajaks välja antud, siis palume meid kaasata uuesti menetlusse. Lähtudes EhS § 31 lõikest 5 palume meid informeerida sellest, kui jätate ülaltoodud märkused arvestamata.

Lugupidamisega

(allkirjastatud digitaalselt)

Marek Lind

juhataja

planeerimise osakonna kooskõlastuste üksus

Tuuli Tsahkna

58073001, Tuuli.Tsahkna@transpordiamet.ee